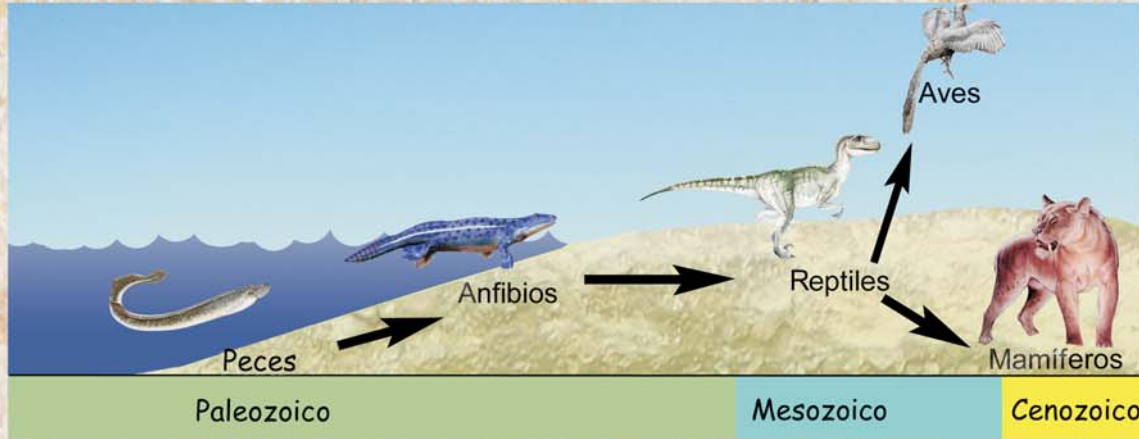


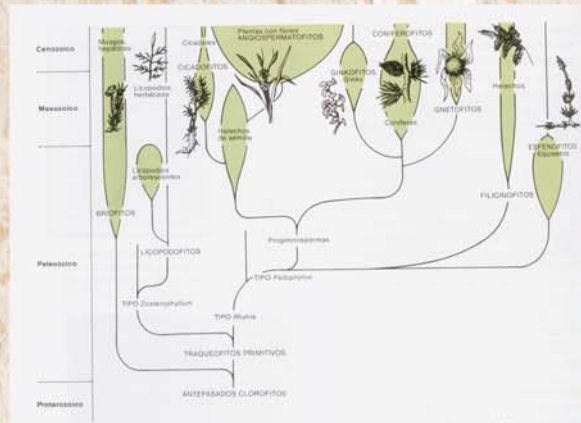
EVOLUCIÓN: las especies cambian a lo largo del tiempo

Teoría de la evolución (Darwin - Wallace):

- Teoría del cambio: los seres vivos cambian a lo largo del tiempo.
- Teoría del origen común: todos los organismos proceden de un ancestro común.
- Teoría de la diversificación: las especies actuales proceden de otras especies.
- Teoría de la selección natural: sobreviven los individuos más adaptados al ambiente.



Esquema de la evolución de los vertebrados



Esquema de la evolución de las plantas

El tiempo geológico

La unidad temporal en geología es 1 millón de años (1 m.a.).

- Para poder conocer la edad de los estratos podemos utilizar dos métodos de datación:
 - Métodos de **datación absoluta**: con ellos podemos averiguar la **edad** de los materiales.
 - Métodos de **datación relativa**: con ellos podemos saber establecer el **orden** de los acontecimientos históricos.



Principios básicos en geología

Principio de superposición de los estratos (Steno, 1638 – 1686)
 "Los estratos más antiguos se sitúan debajo de los más modernos"

Teoría del uniformismo (Hutton, 1788)
 "Las leyes y procesos naturales han permanecido uniformes a lo largo del tiempo"

Teoría del actualismo (Lyell, 1832)
 "Los fenómenos geológicos del pasado han ocurrido de la misma forma que en la actualidad"

Principio de sucesión faunística (Smith)
 "Los fósiles más antiguos se encontrarán en los estratos inferiores, mientras que los más modernos en los estratos superiores"

